



Generalitat de Catalunya  
**Departament d'Interior**

# Enquesta de seguretat pública de Catalunya, 2011

28 de juliol de 2011

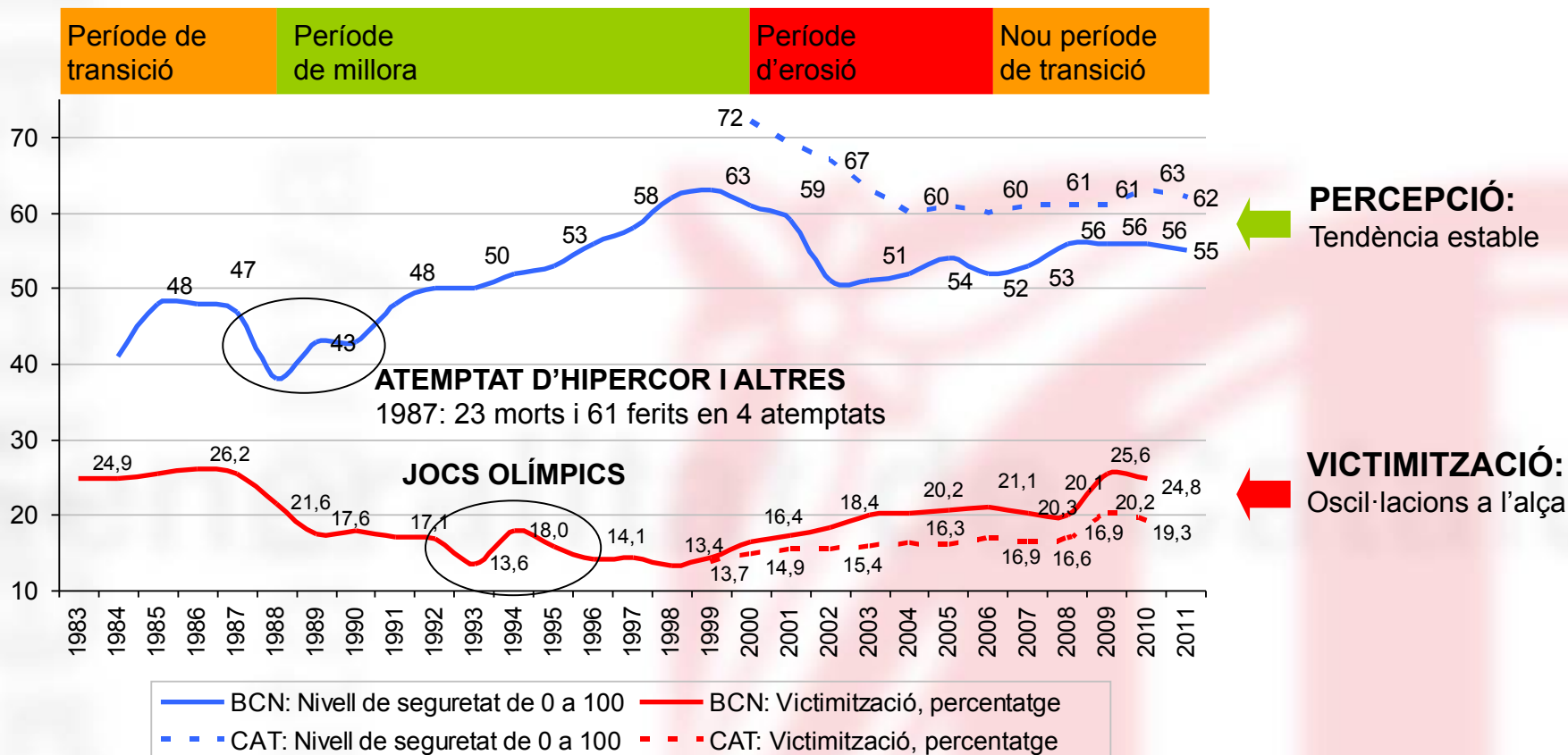
# Enquesta de seguretat pública de Catalunya, edició 2011

---

## A manera d'introducció: marc general

# Enquesta de seguretat pública de Catalunya, edició 2011

## Marc general: els cicles de la seguretat pública a Catalunya



# Enquesta de seguretat pública de Catalunya, edició 2011

---

## Incidents delictius i no delictius

# Enquesta de seguretat pública de Catalunya, edició 2011

## El record espontani de la victimització delictiva, 1999 – 2010

### Formulació de la pregunta:

*Recorda si l'any passat (2010) va ser víctima d'algun delicte (robatori, atracament, agressió...)?*

	1999	2000	2001	2002	2003	2004	2005	2006	2007	2008	2009	2010
%	5,0	5,6	6,5	7,5	7,1	7,5	7,6	7,0	7,1	8,1	8,6	8,5

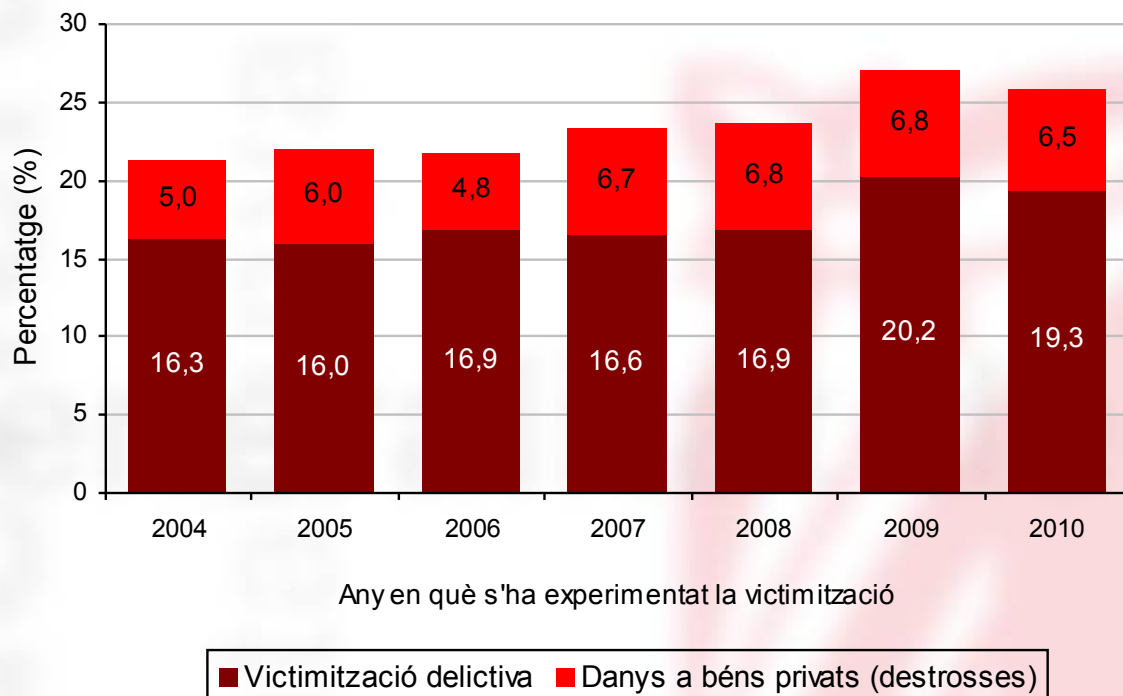


- **El record d'haver estat víctima es manté estable, però significativament per sobre dels nivells enregistrats en el període anterior (2003-2007)**
- Aquesta dada insinua que potser les experiències de victimització actuals tenen major impacte.

# Enquesta de seguretat pública de Catalunya, edició 2011

## Prevalença dels incidents delictius (victimització i danys), 2004 – 2010

Percentatge de persones victimitzades sobre la població total

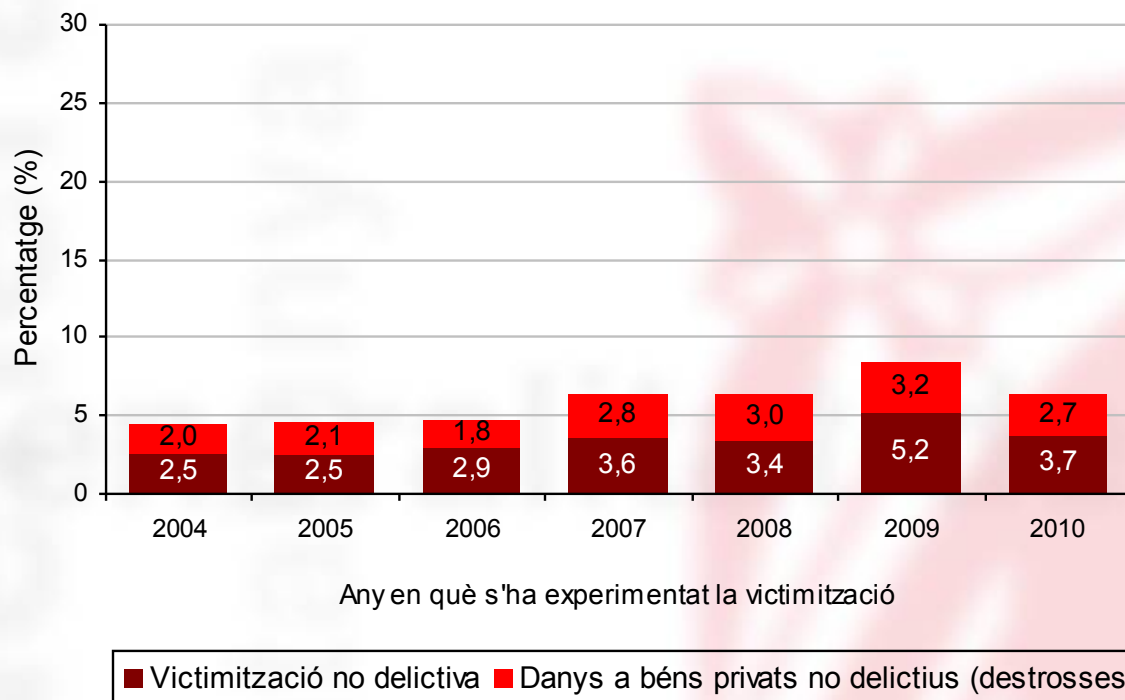


- La disminució de 0,9 dècimes assenyalava una millora o, com a mínim, una **estabilització de la victimització delictiva**.
- Els danys a béns privats (destrosses a habitatges, vehicles, petits negocis...) també es manté estable.

# Enquesta de seguretat pública de Catalunya, edició 2011

## Prevalença dels incidents no delictius (victimització i danys), 2004 – 2010

Percentatge de persones victimitzades sobre la població total



- Les experiències de victimització considerades no delictives per la víctima han disminuït de manera significativa: del 5,2% el 2009 al 3,7% el 2010.
- Els danys a béns privats presenten una reducció de 0,5 punts.

# Enquesta de seguretat pública de Catalunya, edició 2011

## Prevalença dels incidents delictius de victimització per àmbits de fets, 2004 – 2010

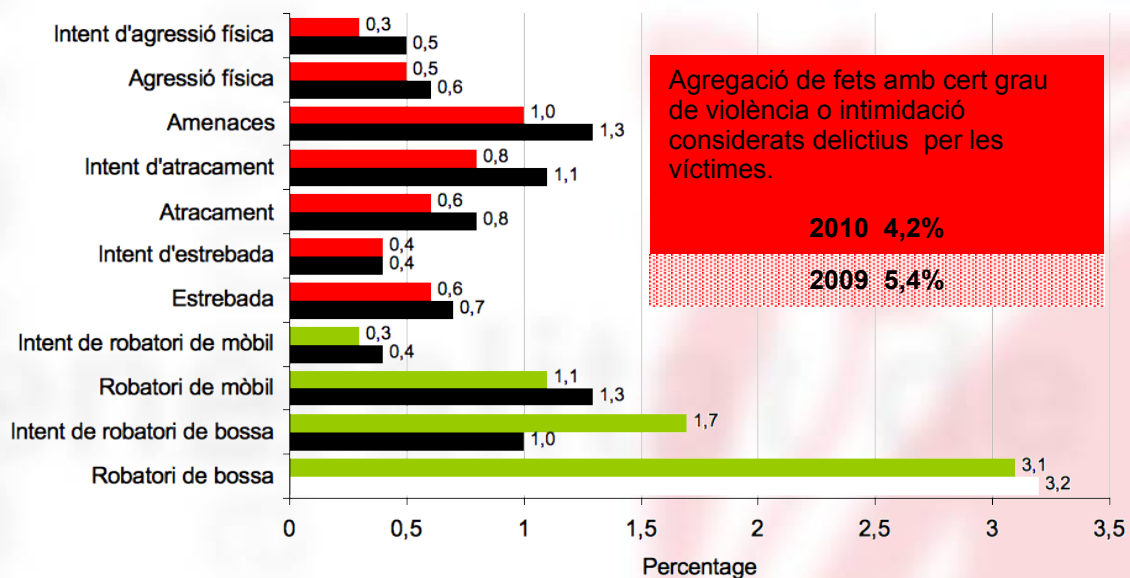
Àmbits de fets	Prevalença dels incidents delictius de victimització						
	Percentatge						
	2004	2005	2006	2007	2008	2009	2010
El vehicle	6,5	6,1	7,2	6,2	6,6	8,6	7,3
L'habitatge principal	1,6	1,8	1,9	1,8	1,6	2,0	1,9
La segona residència	0,6	0,6	0,7	0,6	0,7	0,7	0,9
Els petits negocis urbans	0,8	0,8	0,9	1,0	0,8	0,8	1,0
Els petits negocis rurals	0,5	0,4	0,4	0,7	0,8	0,9	0,9
La victimització de proximitat	8,0	8,1	7,8	9,0	8,3	9,9	9,6

- Els incidents delictius (victimització i danys a béns privats) per àmbits mostren una **tendència a l'estabilitat**.
- Hi ha una **correcció a la baixa en relació a les dades de l'edició anterior** (que va suposar increments significatius en tots els àmbits) però **sense arribar als nivells de 2008**.
- Les reduccions en els àmbits amb més victimització (vehicle, habitatge i proximitat) són lleus: **només en el cas del vehicle el descens es pot considerar significatiu (1,3 punts)**.



# Enquesta de seguretat pública de Catalunya, edició 2011

## Desagregació dels incidents delictius de victimització en l'àmbit de la seguretat personal



- En l'àmbit de la seguretat personal, la reducció en relació al 2009 és generalitzada en tots els tipus de fets a excepció dels intents de robatori de bossa o cartera.
- Reducció significativa en el conjunt de fets amb cert grau de violència o intimidació (1,2 punts).

# Enquesta de seguretat pública de Catalunya, edició 2011

## Victimització delictiva a Catalunya per àmbits territorials, 2004 – 2010

Àmbits territorials	Prevalença de la victimització delictiva						
	Percentatge						
	2004	2005	2006	2007	2008	2009	2010
Barcelona	20,2	20,7	21,1	20,3	20,1	25,6	24,8
R Metropolitana Nord*	15,9	15,0	15,8	15,9	16,0	19,5	18,2
R Metropolitana Sud*						17,9	19,6
Camp de Tarragona	18,6	18,5	19,9	18,1	18,2	21,6	19,8
Terres de l'Ebre	17,8	17,9	16,6	18,4	19,2	22,2	19,7
Regió de Girona	15,7	14,1	15,3	15,0	18,3	17,4	15,3
Comarques Centrals	9,5	9,6	12,8	10,5	10,7	16,6	12,9
Regió de Ponent**	10,6	12,4		15,2	12,8	16,1	17,1
Pirineu Occidental**	8,7	6,0	12,6	9,4	7,6	11,4	11,5
<b>Catalunya</b>	<b>16,3</b>	<b>16,0</b>	<b>16,9</b>	<b>16,6</b>	<b>16,9</b>	<b>20,2</b>	<b>19,3</b>

\* Fins a l'edició ESPC 2010 no s'estudien per separat les regions Metropolitana Nord i Metropolitana Sud

\*\* L'any 2006 no s'ha diferenciat entre les regions de Ponent i del Pirineu Occidental

- La victimització delictiva disminueix a la major part d'àmbits territorials.
- La **Regió Metropolitana Sud** experimenta l'increment més important i **passa a situar-se per sobre la mitjana de Catalunya.**
- La victimització delictiva continua a un nivell elevat a **Barcelona: un de cada quatre residents a patit algun il·lícit considerat delictiu.**

# Enquesta de seguretat pública de Catalunya, edició 2011

---

## Percepcions sobre la seguretat

# Enquesta de seguretat pública de Catalunya, edició 2011

## Percepció del nivell de seguretat, 2000 – 2011

Valoracions mitjanes. Escala de 0 a 10

### Formulació de la pregunta:

*Valori en una escala de 0 (mínim) a 10 (màxim) el nivell de seguretat que hi ha al seu municipi.*



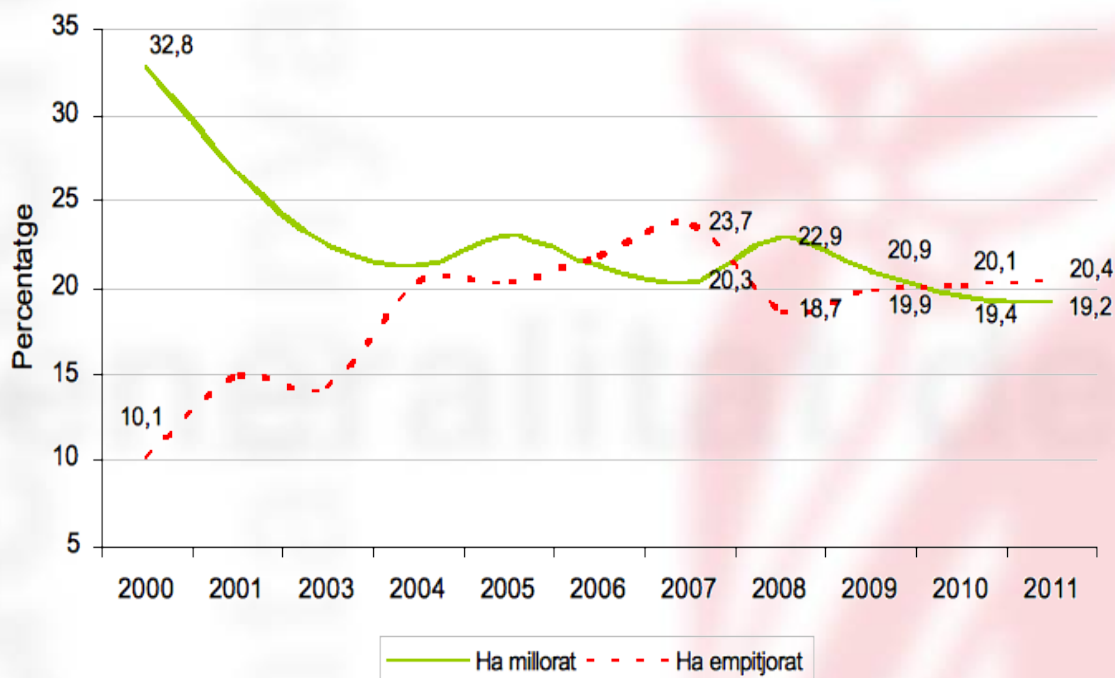
- La percepció subjectiva del **nivell de seguretat es manté estable** amb mitjanes entre els 6,0 i 6,3 punts en el període 2004 – 2010.
- En consonància amb la prevalença de victimització, a Barcelona la percepció de seguretat es situa per sota la mitjana catalana amb 5,5 punts.

# Enquesta de seguretat pública de Catalunya, edició 2011

## Evolució de la seguretat al municipi, 1999 – 2010

### Formulació de la pregunta:

Quina és la seva opinió sobre l'evolució de la seguretat al seu municipi **durant l'últim any?**



- Les dues subpoblacions són similars i en els darrers anys s'ha de parlar d'estabilitat.
- A les regions amb increments de victimització (Metropolitana Sud i Ponent) les percepcions són diferents. En la primera, s'insinua un context de millora (23,2% ha millorat; 14,7% ha empitjorat) i en la segona procés encara d'erosió (11,2% - 18,0%)

# Enquesta de seguretat pública de Catalunya, edició 2011

## Evolució de la seguretat al municipi per àmbits territorials

**Formulació de la pregunta:**

*Quina és la seva opinió sobre l'evolució de la seguretat al seu municipi durant l'últim any?*

Territori	Evolució de la seguretat durant l'últim any Percentatges horitzontals					Nivell de seguretat Mitjana. Escala 0 - 10	
	Ha millorat	Segueix igual	Ha empitjorat	Ns/Nc	Dif. millorat -empitjorat	2010	2011
Barcelona	15,7	46,8	32,7	4,8	-17,0	5,6	5,5
R. Metropolitana Nord	21,7	58,8	16,4	3,2	5,3	6,4	6,4
R. Metropolitana Sud	23,2	57,8	14,7	4,3	8,5	6,4	6,4
Camp de Tarragona	25,8	54,8	16,5	3,0	9,3	6,3	6,3
Terres de l'Ebre	19,3	59,2	18,8	2,7	0,5	6,2	6,1
Regió de Girona	14,4	61,8	21,5	2,2	-7,1	6,5	6,4
Comarques Centrals	16,4	64,2	17,6	1,8	-1,2	6,7	6,7
Regió de Ponent	11,2	68,7	18,0	2,2	-6,8	6,8	6,3
Pirineu Occidental	14,2	74,3	10,1	1,4	4,1	7,6	7,6
<b>Catalunya</b>	<b>19,2</b>	<b>56,9</b>	<b>20,4</b>	<b>3,4</b>	<b>-1,2</b>	<b>6,3</b>	<b>6,2</b>

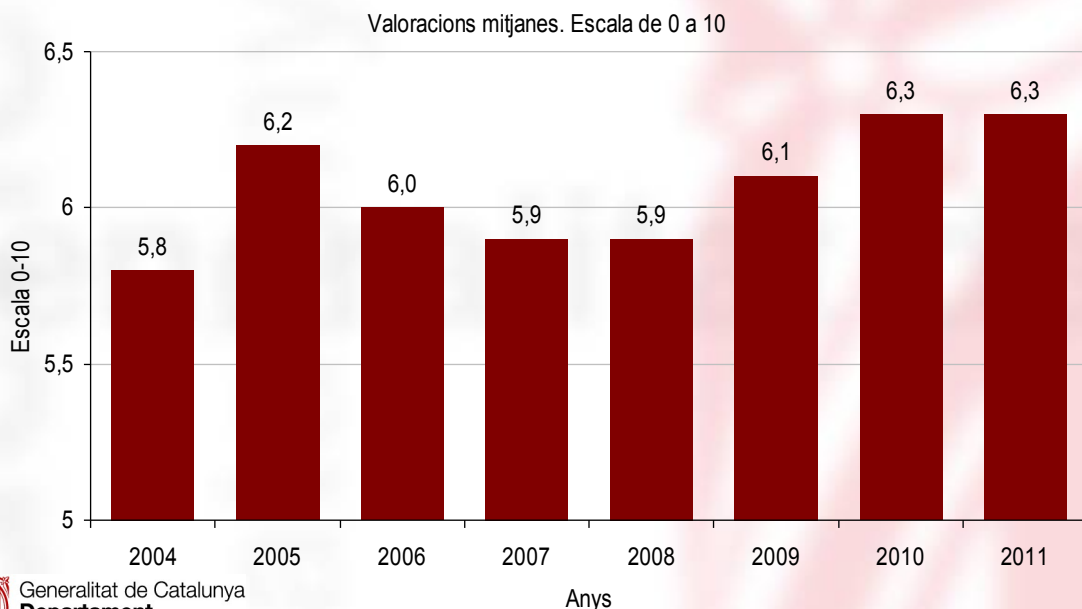
# Enquesta de seguretat pública de Catalunya, edició 2011

## Percepció del nivell de seguretat viària a les carreteres catalanes, 2004 – 2011

Valoracions mitjanes. Escala de 0 (pèssim) a 10 (excel·lent)

### Formulació de la pregunta:

*Quin nivell de seguretat viària considera vostè que hi ha a les carreteres catalanes? Valori-ho en una escala de 0 (pèssima) a 10 (excel·lent).*



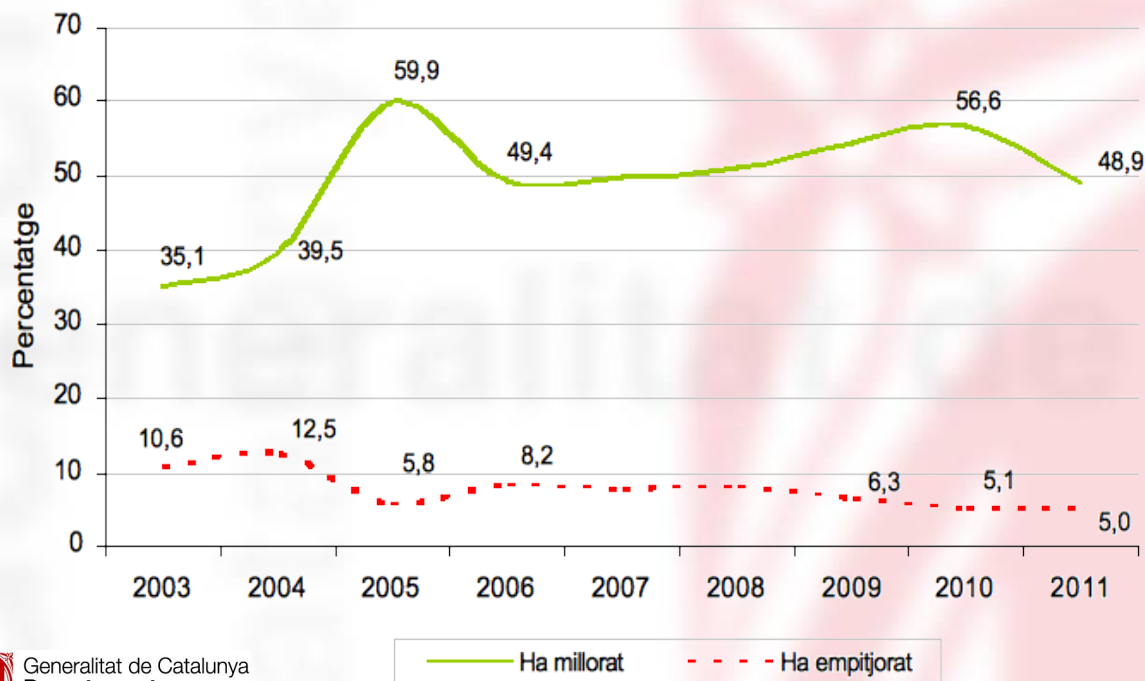
- **La valoració** (de 6,3 punts, exactament la mateixa que l'any 2010) **es situa en la franja alta de tot el període.**
- No queda reflectida la continuada percepció de millora que la seguretat viària ha experimentat els darrers anys.

# Enquesta de seguretat pública de Catalunya, edició 2011

## Evolució de la percepció del nivell de seguretat viària, 2002 – 2011

### Formulació de la pregunta:

*Com creu vostè que ha evolucionat la seguretat viària a les carreteres catalanes durant l'últim any?*



- La gran majoria de la població opina que la seguretat viària ha millorat.
- Per sisè any consecutiu **els que creuen que la situació ha millorat està més de 40 punts per sobre dels que creuen que ha empitjorat.**



# Enquesta de seguretat pública de Catalunya, edició 2011

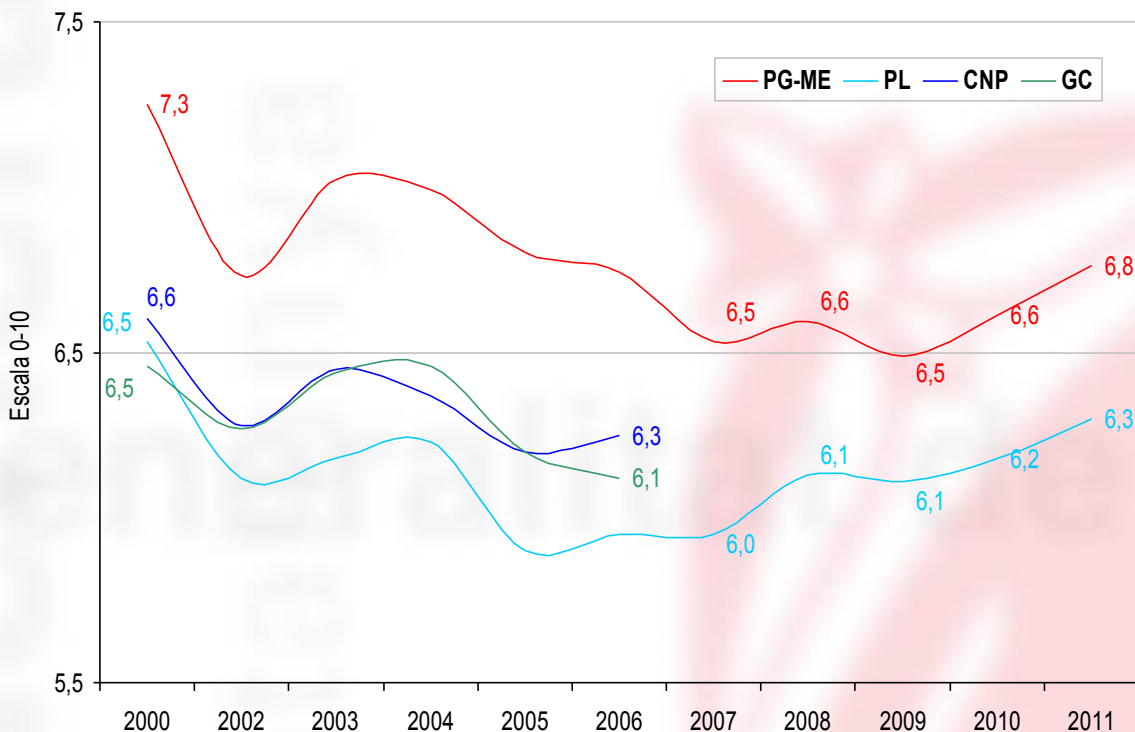
---

## Valoració dels serveis policials

# Enquesta de seguretat pública de Catalunya, edició 2011

## Valoració dels serveis policials, 2000 – 2011

Valoracions mitjanes dels serveis *que donen*. Escala de 0 (pèssims) a 10 (excel·lents)



□ **Globalment la valoració del treball de les policies catalanes s'ha mantingut força estable durant tot el període 2000 – 2011, amb una lleu tendència a la baixa fins a l'any 2007.**

□ **Les diferències són molt primes i, en rigor, s'ha de parlar d'estabilitat però, des de l'any 2007 sembla haver-se invertit la tendència amb lleus però continuats increments.**

# Enquesta de seguretat pública de Catalunya, edició 2011

## Satisfacció amb el servei de recepció de denúncies

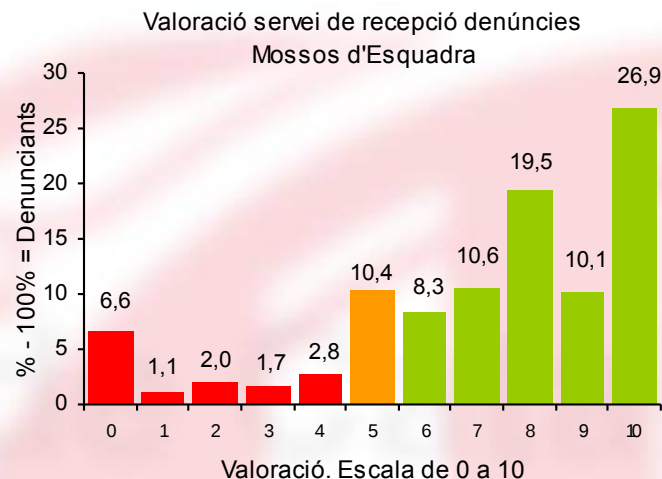
### Formulació de la pregunta:

*Està satisfet del servei que va rebre de la policia / del jutjat ? Valori-ho globalment en l'escala de 0 (gens ni mica) a 10 (del tot).*

Valoració servei de recepció de denúncies					
Mitjana. Escala 0-10					
	2007	2008	2009	2010	n
CME	6,6	6,8	6,8	7,1	1.447
PL	6,9	6,7	6,8	6,6	387
<b>Mitjana*</b>	<b>6,7</b>	<b>6,7</b>	<b>6,8</b>	<b>7,0</b>	<b>1.902</b>

\* S'hi inclouen les denúncies a CNP, GC i Jutjat. Les valoracions d'aquest serveis s'exclouen per tenir freqüències excessivament reduïdes.

- La valoració del **servei de denúncies dels Mossos d'Esquadra ha superat enguany el llindar dels 7 punts sobre 10.**
- La dada no sembla un fet puntual: segueix una **tendència de millora dels darrers anys.**
- **El segment d'usuaris més crítics disminueix per cinquè any consecutiu: l'any 2006 el 22,8% dels denunciants valoraven el servei entre 0 i 4 punts; enguany s'han reduït al 14,2%.**



# Enquesta de seguretat pública de Catalunya, edició 2011

## Percepció de la vigilància i valoració dels Mossos d'Esquadra en l'àmbit de la seguretat ciutadana i el trànsit

Vigilància	Percepció de la vigilància i valoració dels Mossos d'Esquadra en l'àmbit de...			
	... la seguretat ciutadana		... la seguretat viària	
	Al lloc on viu %	Valoració Escala 0-10	Al lloc on viu %	Valoració Escala 0-10
Inexistent	12,1	5,6	1,6	4,0
Insuficient	34,9	6,4	20,6	5,8
Suficient	49,0	7,3	63,9	7,1
Excessiva	1,4	6,1	7,5	5,8
Ns/Nc	2,1	7,3	6,4	6,8
<b>Total</b>	<b>100,0</b>	<b>6,8</b>	<b>100,0</b>	<b>6,7</b>

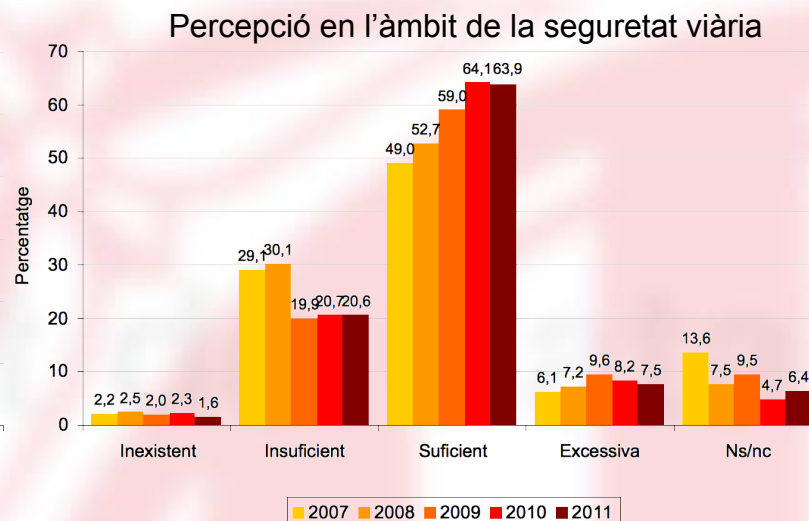
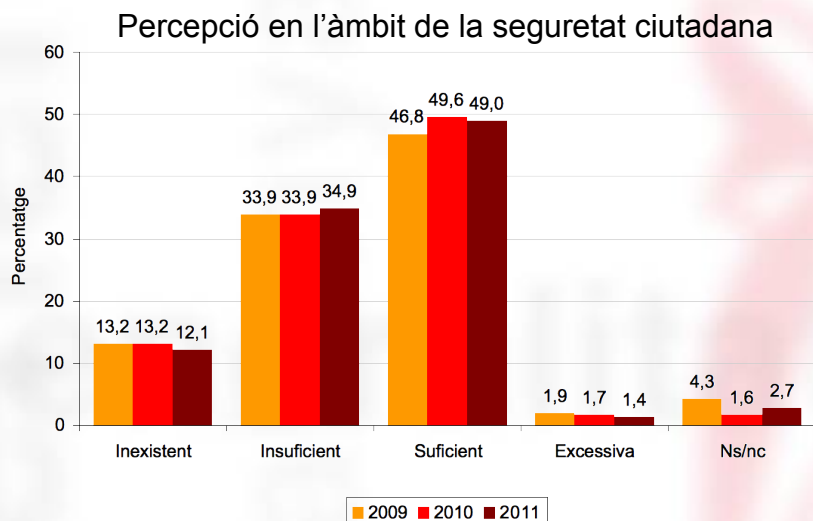
- Gairebé la meitat dels enquestats considera que la vigilància dels ME en seguretat ciutadana no és suficient** (el 12,1% inexistent i el 34,9% insuficient).
- A les carreteres, la percepció de vigilància és major: el 63,9% la considera suficient.
- Les valoracions segueixen la lògica de ser més altes quan major percepció de vigilància.

# Enquesta de seguretat pública de Catalunya, edició 2011

## Percepció de la vigilància dels Mossos d'Esquadra en l'àmbit de la seguretat ciutadana i el trànsit

### Formulació de la pregunta:

*I, en el lloc on vostè viu, considera que la vigilància dels Mossos d'Esquadra en l'àmbit de la seguretat ciutadana és...?*



- Gairebé la meitat dels enquestats considera que la vigilància dels ME en seguretat ciutadana no és suficient; a les carreteres aquest percentatge descendeix a poc més d'un 20%.

# Enquesta de seguretat pública de Catalunya, edició 2011

## Contactes amb els Mossos d'Esquadra a iniciativa dels ciutadans

Existència d'algun contacte (any de referència, 2010) [contactes telefònics inclosos, denúncies formals i relacions personals excloses]		Valoració GLOBAL	
	%	2009	2010
Sí	18,2	6,3	6,5
No	81,2	6,7	6,8
Ns/Nc	0,6	6,3	6,4
<b>Total/Mitjana</b>	<b>100,0</b>	<b>6,6</b>	<b>6,8</b>
Motiu del contacte (any de referència, 2010)		Valoració DEL SERVEI	
	%	2009	2010
Avisar de fets delictius (venda de drogues, baralles...)	40,8	6,5	6,4
Demandar ajuda per qualsevol motiu (accidents, avaries, emergències)	21,9	6,7	7,1
Queixar-se d'algun comportament molest (sorolls, problemes veïnals)	17,2	5,9	6,1
Demandar informació	13,3	7,1	7,6
Altres	6,5	7,0	6,4
Ns/Nc	0,3	-	6,9
<b>Total/Mitjana</b>	<b>100,0</b>	<b>6,5</b>	<b>6,7</b>



# Enquesta de seguretat pública de Catalunya, edició 2011

## Contactes amb els Mossos d'Esquadra a iniciativa dels mateixos Mossos

Existència d'algun contacte (any de referència, 2010) [el van aturar quan realitzaven algun control de trànsit a la carretera o el van denunciar per algun motiu]		Valoració GLOBAL	
	%	2009	2010
Sí	22,9	6,2	6,5
No	76,8	6,7	6,9
Ns/Nc	0,4	6,6	6,5
<b>Total/Mitjana</b>	<b>100,0</b>	<b>6,6</b>	<b>6,8</b>
Motiu del contacte (any de referència, 2010)		Valoració DEL SERVEI	
	%	2009	2010
Un control de trànsit a la carretera	87,9	7,3	7,4
Una denúncia de trànsit o una denúncia administrativa	9,0	4,7	4,9
Altres	3,0	5,8	5,5
Ns/Nc	0,1	-	7,1
<b>Total/Mitjana</b>	<b>100,0</b>	<b>7,0</b>	<b>7,2</b>

# Enquesta de seguretat pública de Catalunya, edició 2011

---

## Fitxes tècniques



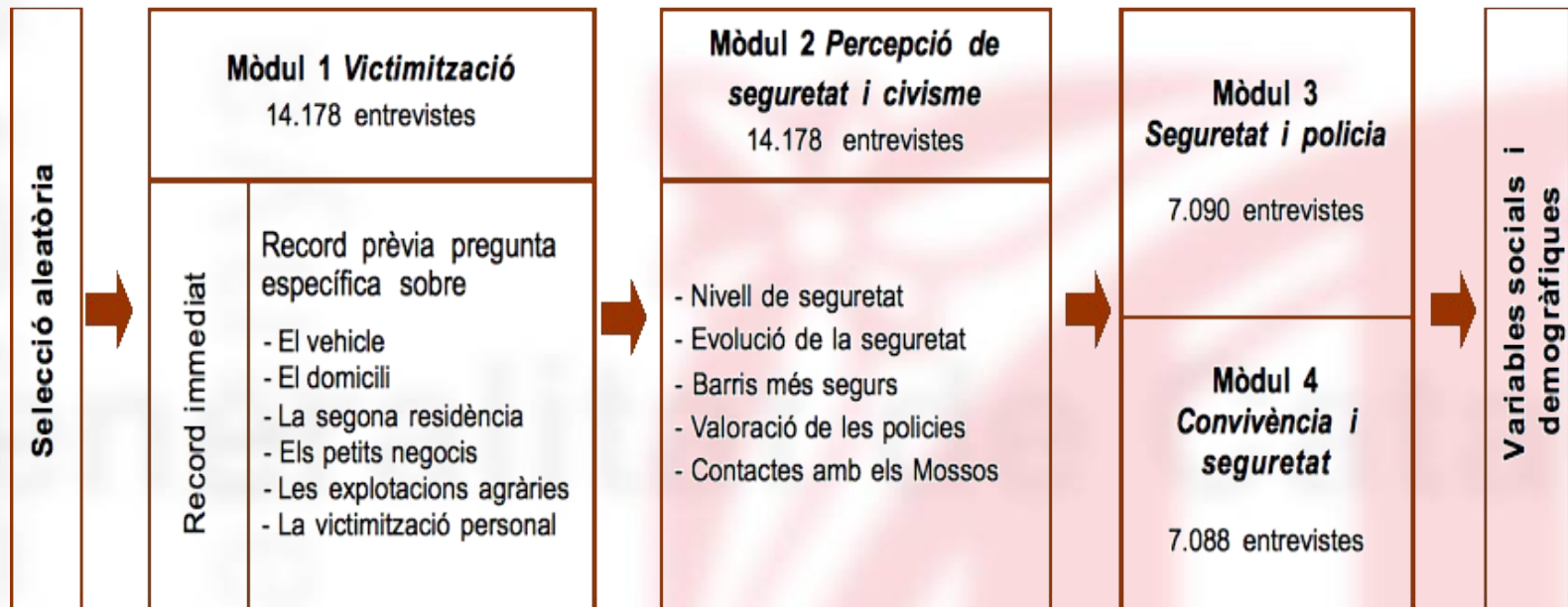
# Enquesta de seguretat pública de Catalunya, edició 2011

## Fitxa tècnica ESPC 2011

- **Àmbit** Catalunya
- **Univers** Població de tots dos sexes de 16 o més anys
- **Grandària de la mostra**
  - Mòdul 1 *Victimització*: 14.178 entrevistes
  - Mòdul 2 *Percepció de seguretat i civisme*: 14.178 entrevistes
  - Mòdul 3 *Seguretat i policia*: 7.090 entrevistes
  - Mòdul 4 *Convivència i seguretat*: 7.088 entrevistes
- **Tipus de mostra** Disseny mostral estratificat no proporcional segons àmbits territorials i quotes per sexe i edat en cada zona
- **Tipus d'entrevista** Sistema CATI (enquesta telefònica assistida per ordinador)
- **Treball de camp** Del 17 de gener al 29 de març de 2011
- **Error mostral**
  - Mòdul 1 *Victimització*: error teòric màxim  $\pm 0,77$  per a dades globals, interval de confiança del 95% (dues sigmes),  $p=0,25$  i  $q=0,75$
  - Mòdul 2 *Percepció de seguretat i civisme*: error teòric màxim  $\pm 0,89$  per a dades globals, interval de confiança del 95%,  $p=0,50$  i  $q=0,50$
  - Mòduls 3 i 4 *Seguretat i policia* i *Convivència i seguretat*: errors teòrics màxims  $\pm 1,25$ , intervals de confiança del 95%,  $p=0,50$  i  $q=0,50$

# Enquesta de seguretat pública de Catalunya, edició 2011

## Esquema dels mòduls del qüestionari, ESPC 2011



# Enquesta de seguretat pública de Catalunya, edició 2011

## Cistelles de fets, ESPC 2011

### VICTIMITZACIÓ

#### Fets contra els vehicles

Robatori del vehicle  
Intent de robatori del vehicle  
Robatori d'objectes de l'interior del vehicle  
Robatori d'accessoris del vehicle

#### Fets contra l'habitatge principal

Robatori al domicili  
Intent de robatori al domicili

#### Fets contra la segona residència

Robatori a la segona residència  
Intent de robatori a la segona residència

#### Fets contra el comerç o l'empresa

Atracament al comerç o empresa  
Intent d'atrancament al comerç o empresa  
Robatori al comerç o empresa  
Intent de robatori al comerç o empresa

#### Fets contra el sector agrari

Robatori de maquinària agrícola, productes del camp o bestiar  
Intent de robatori de maquinària agrícola, productes del camp o bestiar

### Fets contra la seguretat personal

Atracament  
Intent d'atrancament  
Estrebada o "tirón"  
Intent d'estrebada o "tirón"  
Robatori de bossa o cartera  
Intent de robatori de bossa o cartera  
Robatori del telèfon mòbil  
Intent de robatori del telèfon mòbil  
Agressió física  
Intent d'agressió física  
Amenaces, coaccions o intimidacions

### DANYS A BÉNS PRIVATS

Destrossa d'objectes o d'accessoris del vehicle  
Destrosses al domicili  
Destrosses a la segona residència  
Destrossa al comerç, l'empresa o els productes  
Destrossa de maquinària o productes del camp



Generalitat de Catalunya  
**Departament d'Interior**

[www.gencat.cat](http://www.gencat.cat)